



ANNE GALMAR

På afstand tegner Jardí Botànic Barcelona sig som en grafisk komposition i landskabet. I detaljer og materialevalg er det en nutidig tolkning af det traditionelt dyrkede landskabs terrænmure og afvanding. Den 15 ha store botaniske have på Montjuïc, indviet i 1999 og stadig under tilplantning, rummer eksempler på centrale temaer i landskabsarkitekt Bet Figueras' arbejder. Jardí Botànic Barcelona er resultatet af en international konkurrence afholdt 1989, som Bet Figueras vandt i samarbejde med arkitekterne Carlos Ferrater og José Luis Canosa, og den har på fire år vokset sig til, så der i dag er balance mellem vegetation og konstruktion. Først gennemgås Jardí Botànic Barcelona, og i den efterfølgende samtale med Bet Figueras indrages såvel Jardí Botànic Barcelona som en mindre have og et enkelt projekt fra tegnebordet. Desuden belyses temaer og referencer i tegnestuen 'Arquitectura de Paisatge's arbejder.

## 'Arquitectura de Paisatge'

Bet Figueras er født 1957 i Barcelona. Hun startede sin uddannelse som arkitekt på arkitektskolen i Barcelona, ETSAB, men tog efter to år til Georgetown University, for at studere skulptur, suppleret med kurser i landskabsarkitektur og landart fra Berkeley. Efter at være blevet BA, uddannede hun sig som landskabsarkitekt på University of Edinburgh.

I 1983 grundlagde hun tegnestuen 'Arquitectura de Paisatge' i Barcelona, hvor der i dag er seks ansatte. Fra hovedsagelig at udføre mindre anlæg, ofte private haver, har tegnestuens arbejdsområde de seneste år udvidet sig til også at omfatte større offentlige anlæg, ikke mindst p.g.a. opmærksomheden omkring Jardí Botànic Barcelona.

For tiden arbejder tegnestuen med enkelte private haveanlæg og gårdrum, landskabsprojekter omkring hoteller samt struktur- og landskabsplan for en 100 ha

På afstand er haven en grafisk komposition af lys og skygge. Indgangs- og informationsbygningen optager landskabsplanens fraktale geometri

- From a distance, the garden appears as a graphic composition of light and shadow. The entrance and information building resolves the landscape plan's fractal geometry

grøn kile i Madrids udkant. Desuden underviser Bet Figueras på ETSAB's masterklasse i landskab.

### Jardí Botànic på Montjuïc

Jardí Botànic Barcelona er anlagt på den sydvestvendte side af bjerget Montjuïc, der ligger ud mod Middelhavet syd for Barcelonas centrum og gamle bydel. Haven vender således væk fra byen og vandet, men er til gengæld meget synlig set fra Det olympiske Stadions område. Montjuïc er som helhed anlagt som meget grøn. Efter store saneringer af selvgroede skurbyer i 60'erne, rummer bjerget i dag foruden de olympiske installationer og Miro-museet, forskellige parker og haver, bl.a. den gamle botaniske have og byens store kirkegård.

Anlægget af den botaniske have, som har været undervejs siden konkurrencen i 1989, er foreløbig sidste etape af det generelle store planlægningsprojekt for styrkelsen af Montjuïc som byens store rekreative område. Bygherre for Jardí Botànic Barcelona er 'Instituto Botanico', som hører under Kulturafdelingen i Barcelonas Kommune, mens den daglige drift varetages af et privat firma, ansat af Barcelonas kommunale parkafdeling.

### En have med planter fra fem kontinenter

Jardí Botànic Barcelona rummer ikke kun planter fra middelhavsområdet, men fra alle steder i verden hvor der findes et lignende 'mediterrant' klima, karakteriseret ved lange, tørre somre og milde, våde vintre med sjælden frost. Haven rummer planter fra Californien, Chile, Sydafrika, Australien og Middelhavsområdet, hvor planter til trods for geografisk afstand har udviklet sig med lignende fysiognomier.

Planterne er placeret i 72 'plantесamfund' eller 'vegetal associations', hvor man med udgangspunkt i planternes oprindelsesland forsøger at rekonstruere forskellige flora fra særlige landskabstypologier, fra Australiens eucalyptusskove over Sydafrikas savanne til middelhavsområdets maki. Et af programpunkterne i konkurrencen var derfor, at projektet skulle rumme og disponere disse plantесamfund i en struktur, der samtidig var pædagogisk formidrende.

Jardí Botànic Barcelona er tænkt på samme tid at være en offentlig park (dog med kontrolleret betalende entré) og en forskende og uddannende institution, og den har i modsætning til mange andre botaniske haver vide åbningstider (sommer 10-17, vinter 10-15).

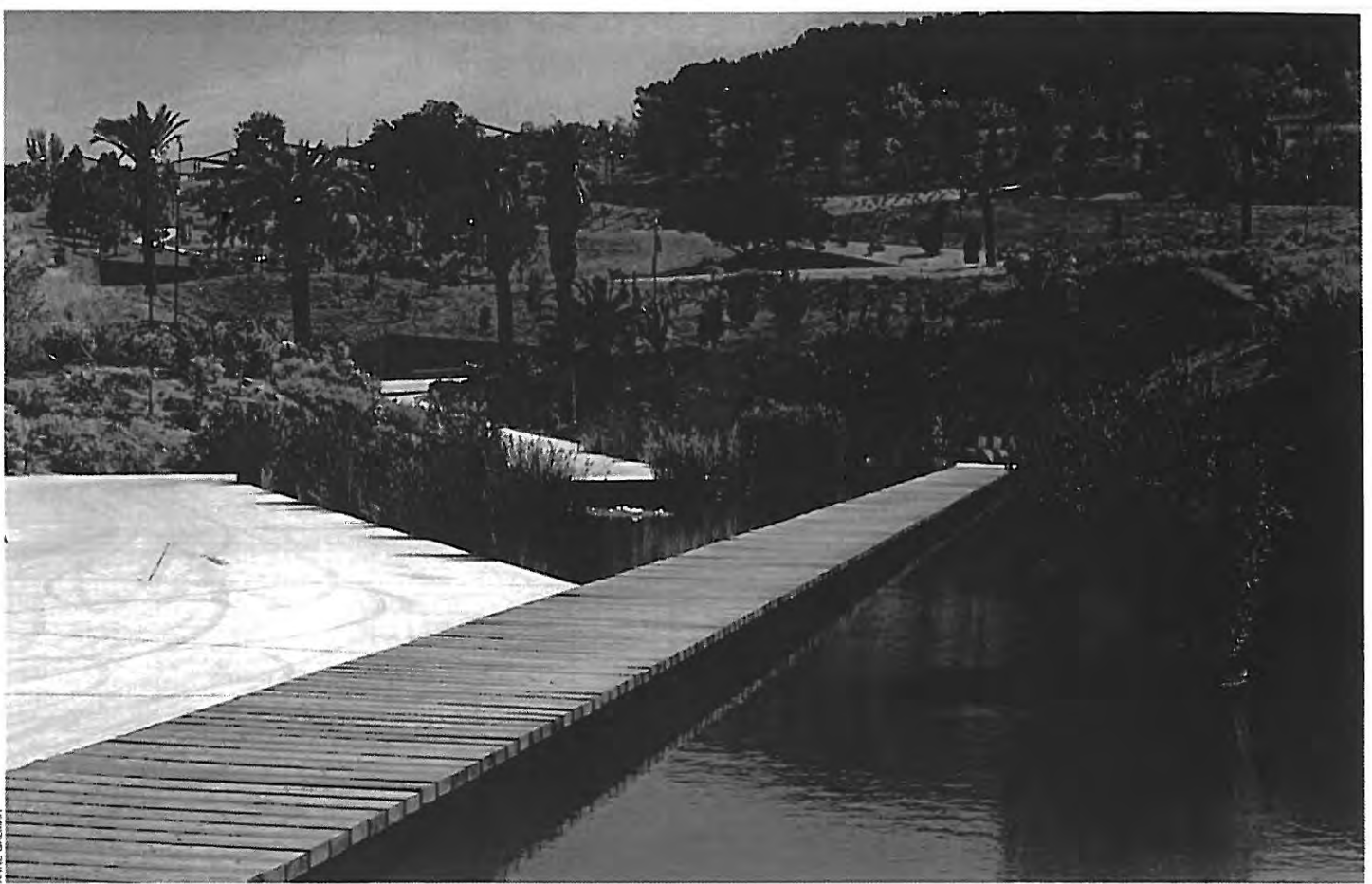


ANNE GALMAR

Fra brede fuger i belægningen ledes overfladevandet til en åben afvandringskanal i stiens ene side

- From the wide joints in the paving, rain water is led to an open drainage canal that runs along the path





ANNE GALMAR

Det var derfor som udgangspunkt et krav, at havens vedligeholdelse og videre konstruktion skulle kunne foregå i parkens åbningstid. Desuden var det en selvfølgelighed, at parken skulle være tilgængelig for alle.

#### Geometri og terræn

Grunden er en relativt stejl skråning, som samtidig med at give projektet visse begrænsninger har givet potentiale for at strukturere et dynamisk bevægelsesforløb.

Planens struktur er et netværk af trekanter, i en umiddelbar stram geometri, hvor lige linier løber mere eller mindre skråt på terrænets hældning. I den geometriske strukturs møde med den naturgivne skråning, hvor strukturen møder modstand i stedets topografi, løsnes strukturen op og underordner sig stedet. Denne måde at geometrisere en skråning på har sin reference i traditionelle afvandingsystemer på skråninger med vinmarker. Her zigzagger afvandingskanaler ned ad skråningerne, idet de hele tiden løber skråt på terrænets hældning og herved opsamler vandet fra skråningerne samtidig med, at afvandingskanalens eget fald er jævnt og relativt lille.

Øverst. Vandhaven ved indgangen.

Th. Nogle steder skærer stien sig ind i terrænet, andre steder bygges ud. Terrænstøttemurene er opbygget i armeret jord og beton, og beklædt med cortenstål.

Top: Water garden by the entrance.

- Right. In some places, the path cuts into the slope, in others, it protrudes outward. The retaining wall is built of reinforced earth and concrete and covered with Corten steel.



ANNE GALMAR



Haven har i løbet af fire år efterhånden vokset sig til en balance mellem konstruktion og vegetation

• During the last four years, the garden has grown to provide a fine balance between the construction and the vegetation

#### Et netværk af stier

Det geometriske netværk af linier, der fra enkelte gennemgående linier deler fladen op i mindre trekantede felter, bliver til havens stisystem, der leder den besøgende rundt i haven. Og netværket er samtidig det strukturerende element, der organiserer udstillingsdelen af de forskellige plantegrupper. I den måde stierne løber skråt på terrænet, opnås en jævn, forholdsvis lille hældning, således at stiernes primære netværk af 3 meter brede stier intet sted har en hældning over 6%, hvilket gør parken tilgængelig for både besøgende og vedligeholdelse. Et sekundært netværk af smallere stier har større hældning og bliver enkelte gange til trin eller trapper.

Alle stier er udført som 18 cm in situ støbt, ikke-armeret beton i større flader med synlige fuger, som fungerer som mindre afvandingskanaler, der leder over-

fladevandet til den brede afvandingskanal langs stien. Som udgangspunkt følger stierne den eksisterende topografi, men hvor der er behov for det, skærer stierne sig ind i terrænet, der holdes tilbage af lodrette støttemure, opbygget i beton og armeret jord og beklædt med cortenstål.

#### Helhed i designet – skala og grafisk kontrast

Haven rummer i sit design en helhed, hvor temaer fra den store skala gentages i den lille skala. Meget markant er brugen af kontraster: På afstand opfattes haven som grafisk meget markant, i skyet vejr ved kontrasten mellem de røde cortenstøttemure og de grønne farver i beplantningen, og i skarp sol ved kontrasten mellem stiernes lyse beton, der fanger og reflekterer sollyset, og de lodrette elementers skarpe skygger. Tæt på gentages kontrastvirkningen i detaljerne: den bløde be-

- I bevægelsen rundt i haven har man som besøgende aldrig fuldt overblik over det fragmenterede stiforløb
- As the visitor moves through the gardens, there is never a complete overview of the fragmented system of paths



ANNE GALMAR

Kobling mellem de to stisystemer, hvor det primære netværks brede sti møder den smallere og stejlere sti som er del af det sekundære netværk

- The connection between the two systems of paths, where the primary network's wide paths meet the narrow, steeper paths, which are part of the secondary network

plantning møder de hårde, præcise cortenflader og de synlige afstandsfugers skygge tegner markante linier i den lyse betonflade.

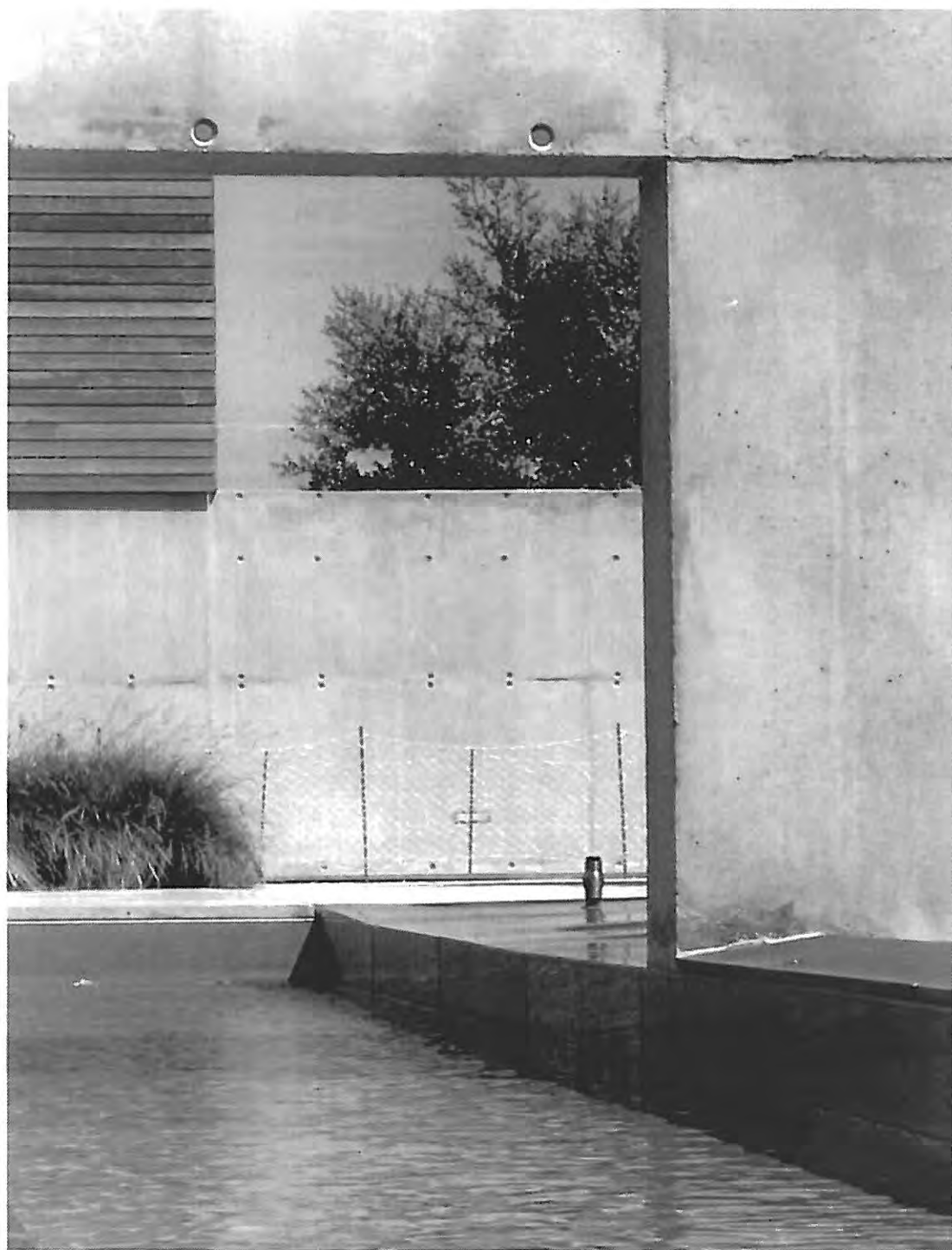
Samtidig gentages den fraktale geometri fra helhedsplanen i stiforløbets facettering og i belægningens opdeling i mindre, trapezoide felter.

### Økologi og bæredygtighed

I valget dels af beplantningsprincip (med rekonstruktion af naturlige plantesamfund, hvori de enkelte arter sameksisterer) samt i materialevalg og konstruktion er der taget udgangspunkt i økologi og bæredygtighed. Overfladevand opsamles, i første omgang i fugerne, der leder til en bred åben afvandingskanal langs stien, herfra ledes vandet videre i et lukket rørsystem under stierne til et vanddepot i havens lavestliggende del, hvorfra vandet skal genanvendes til vanding.



ANNE GALMAR



Jardín Alzamora, et indrammet kig mellem havens forskellige zoner – arkitekturen er med til at give projektets 'indre' orden

- Jardín Alzamora, a framed glimpse between the garden's different zones – the architecture contributes to establishing the "inner" order of the project

#### Interview med Bet Figueras, april 2003

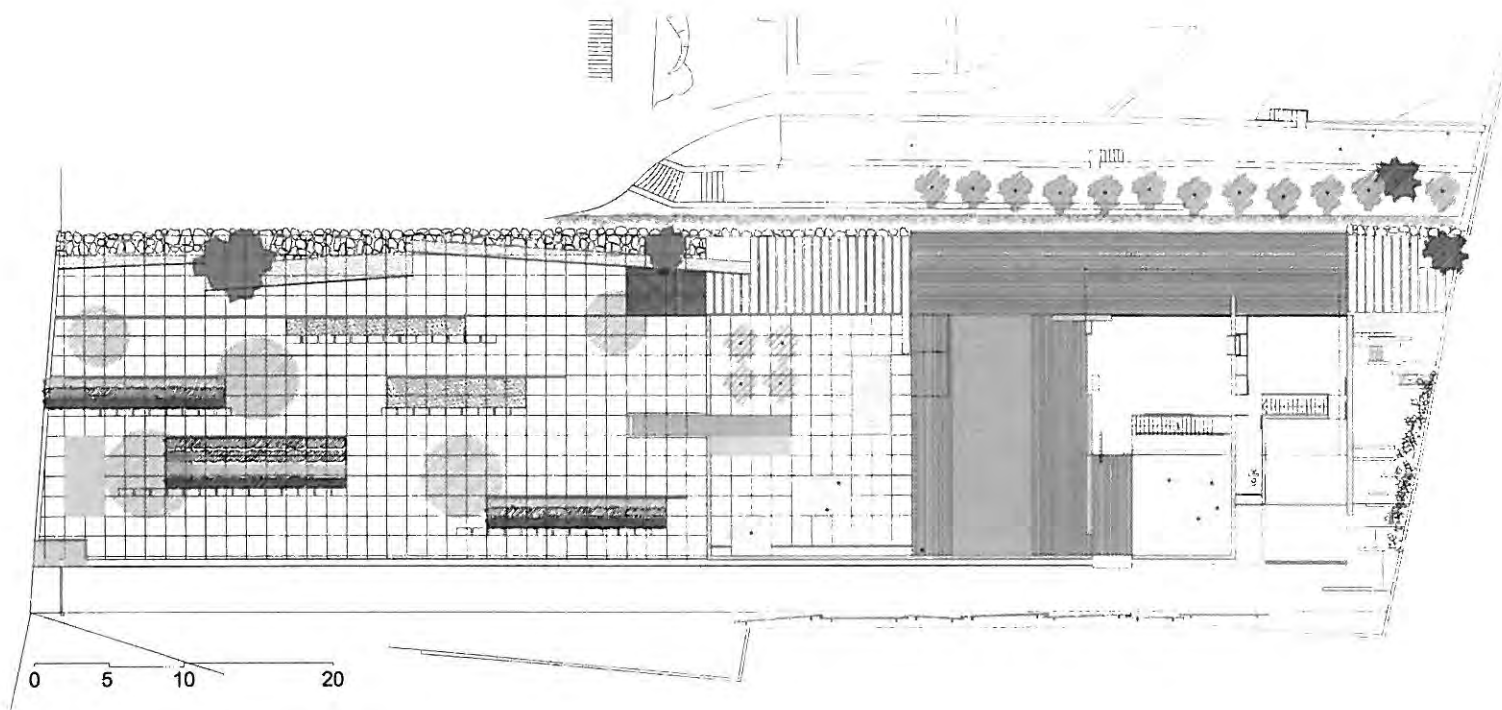
##### En samtale om groft salt, geometri og skala

Jardí Botànic Barcelona er Bet Figueras' største realiserede projekt og rummer som nævnt eksempler på vigtige temaer i tegnestuens arbejde. Samtidig betyder Jardí Botànic Barcelonas størrelse, at den i sin skala rummer springet fra den store landskabsvision til den enkelte detalje og derfor danner udgangspunkt for den efterfølgende samtale. I samtalen inddrages også den nyligt konstruerede, private have Alzamora på Mallorca, og som eksempel på den helt store skala,

landskabsplanen for et 100 ha stort område i udkanten af Madrid.

Inden vi går over til de mere præcist formulerede spørgsmål, har vi en uformel samtale over frokosten, om vigtigheden af at sætte ord på og bevidstgøre ens arbejde med landskabet, men at undgå at teoretisere det. Desuden taler vi om groft salt vs. fint salt.

Jeg har ikke bedt Bet Figueras om at karakterisere sin egen arkitektur med få ord – eller med et billede, men hun gør det alligevel, da hun, om de forskellige salttyper, siger, at hun selv altid udelukkende anven-



Jardín Alzamora, med udgangspunkt i de omgivende parcellers 'ydre' orden og parcellens egen afgrænsning, struktureres haven i relativt smalle felter

- Jardín Alzamora, based on the surrounding plots' "outer" order and the plot's own limitations, the garden is organized in relatively narrow sections

der groft salt, da det fine salt opløser sig, flyder ud og salter jævnt, mens groft salts robuste korn markerer sig som distinkte punkter i helheden.

*I dine projekter mener jeg, man kan tale om en geometrisering af landskabet – ikke som en retvinklet geometri – men som en geometrisk struktur, der styrer og disponerer landskabet. Hvoraf kommer denne geometri, og hvad sker der, når geometrien møder landskabets modstand?*

Alle projekter har brug for en struktur, som sædvanligvis også senere giver formen eller geometrien. Strukturen har som regel en 'takt' eller en rytme, som altid kommer af konteksten: enten stedets fysiske kontekst eller programmets kontekst, altså stedets fremtidige anvendelse. Med sin takt giver strukturen et sæt formler – et sæt spilleregler – som i fysisk form bliver til geometri.





Jardin Alzamora, i den relativt lille have definerer strukturen bevægelsesmønstret og de forskellige funktioner

• Jardin Alzamora, in the relatively small garden, the structure defines the pattern of movement and the different functions

Jeg tror, det er meget vigtigt, at geometrien i et projekt har en tæt sammenhæng, dels med stedet, dels med hvad projektet programmatisk skal kunne løse. Hvis man derimod forsøger at lægge en udefrakommende geometri ned over grunden, som ikke har forbindelse med selve stedet og måske heller ikke relaterer sig til stedets brug, er faren, at geometrien – og projektet – opleves som løsrevet fra stedet. Når vi tegner et projekt, er baggrunden normalt, at stedet ændrer sin funktion, som f.eks. når tidligere landbrugsland indtages til by. Dette behov for ændring kan vi som regel bruge til at give projektet en struktur, som er projektets grundlag eller koncept, og med udgangspunkt i dette grundlag, denne stillingtagen, vil man ofte kunne løse de enkelte lokale punkter i projektet.

Idet strukturen implanteres i stedet, giver man strukturen en fysisk form, og på den måde bliver strukturen til geometri – geometri forstået som en måde at bestemme form på, og altså ikke et egentligt geome-

trisk system, snarere en formel. Denne formel betød i Le Nôtres tid en geometri præget af linier og rette vinkler, dels ud fra samtidens tankemæssige grundlag, men også ved formlens implantering i det relativt flade landskab omkring Paris.

En have, som for mig klart illustrerer behovet for sammenhæng mellem den geometri, man anvender, og det naturgivne landskab, er en af de første 'franske' haver i England, Dyrham Park ved Bath. Denne have forsøger at ligne Vaux eller Versailles i sin måde at brede sig ud over fladen på, men da det engelske landskab er meget mere kuperet end det franske, bliver alle akserne og linierne vredet, så hele billedet bliver forvrænget, og resultatet bliver en karikatur af den franske have. At opleve denne have betød for mig en klar fornemmelse for, at enhver tidsalder og ethvert landskab har sin måde at strukturere landskab på.

Haven Alzamora (en privathave på Mallorca, 650 kvm) er et eksempel på, hvordan selv en relativt lille

have har brug for en struktur. Projektet til haven Alzamora finder sin struktur og geometri, dels i bygnin- gens markante arkitektur, dels i selve parcellens form og i de omgivende, smalle parceller. Parcellerne, som er tidligere landbrugsjord, har en geometri, der i høj grad tager udgangspunkt i det funktionelle aspekt af dyrkning. Man dyrker sine afgrøder i rækker og forsøger at opnå så store rektangulære parceller som muligt, men må samtidig indordne sig under de natur- givne koter. Disse parametre – parcelstrukturen og arkitekturen – giver sammen en form for struktur, som vi har brugt til at få en klarhed i disponeringen af haven, i placeringen af havens forskellige funk- tionaliteter og i bestemmelsen af bevægelsesmøn- strene i haven, for at skabe steder at være, at opholde sig og at dyrke, og steder hvorfra man har udsigt til og kan relatere sig til det større omgivende landskab. Pro- jektet er således resultatet af en kombination af en 'ydre' orden, en geometri, vi fandt i det omgivende dyrkede landskab, og en 'indre' orden, som blev givet af arki- tekturen.

På samme måde kommer Jardí Botànic Barcelonas orden eller struktur også fra stedet selv. Her var en af de ting, vi besluttede i konkurrenceholdet, at stedets topografi grundlæggende ikke skulle ændres, men at vi i stedet ville benytte os af det givne terræn og de fordele, det gav os.

Det betød, at vores projekt var det, der flyttede på mindst jord, og det var formodentligt medvirkende til, at vi vandt konkurrencen.

Det eneste, vi i virkeligheden gjorde, var at dispo- nere havens stiforløb, således at stierne altid var til- gængelige for alle, mens forløbet samtidig blev en landskabelig afvekslende oplevelse. Man bevæger sig langsomt op ad skråningen, nogle steder lader vi stien skære sig lidt ind i terrænet, andre steder bygger vi ud, så stien altid har den påkrævede bredde.

For dommerkomitéen var det også vigtigt, at den besøgende i haven ikke altid har direkte udsigt til det videre stiforløb, men at stien bliver brudt op og vek- sler med beplantningen i et facetteret forløb – som igen er resultatet af grundens givne terræn. Stiforløbet åbner og lukker sig omkring udsigterne og bringer den besøgende tæt på havens planter. Alle disse be- slutninger dannede tilsammen som udgangspunkt et koncept, en ideologisk tilgang til projektet, som sam- tidig fungerede med stedet.

Der er arbejdet minutiøst med de enkelte steder og med hver af topografiens kurver, men samtidig er der i projektet et abstrakt eller generisk niveau, som kon- ceptuelt bestemmer, hvordan vi agerer i landskabet. Dette abstrakte niveau er nødvendigt, for hvis man fokuserer for meget på det enkelte lokale steds karak- teristika, sker der ofte det, at man mister den 'globale' orden.

*Din tilgang til landskabet er meget usentimental – referencerammen er, snarere end et billede af det oprin- delige uberørte landskab, det dyrkede landskabs ratio- nelle måde at strukturere og modellere landskabet på?*

I Spanien har vi som referencer dels den arabiske havetradition, som har gjort sig gældende i Sydspani- en, og i endnu højere grad de italienske haver, som i høj grad forstod at anvende ikke blot stedets egne spilleregler, men også de spilleregler, der kom fra den traditionelle dyrkning af jorden. De kraftige regnskyl i Middelhavsområdet, kombineret med at markerne ofte var placeret på skråninger med kraftig hældning, har betydet, at man i landbruget har udviklet en ter- rassering for at holde på muldjorden og undgå erosion. Ved at bygge terrænmure og påfylde jord, har man opnået mere plane overflader og en større tykkelse på

Jardín Alzamora, kantdetalje i mødet mellem belægning og beplantning  
• Jardín Alzamora, edge detail at the meeting between the paving and the vegetation



DET FIGURAS

*Litteratur om Bet Figueras.  
Omtalte projekter er i parentes*

*Edition Topos: Parks; green  
urban spaces in European cities.  
2002. (Jardí Botànic)*

*Pages Paysages No. 9/2002:  
Embodied – figures in a landscape.  
(Jardí Botànic)*

*Gardens in Arms. Colección  
Arquithemas, no. 11, katalog fra  
landskabsbiennalen i Barcelona  
2002. (Jardín Laberint, privat-  
have i El Maresme og Jardí  
Botànic)*

*Thies Schröder: Changes in Scenery  
– contemporary landscape archi-  
tecture in Europe. Birkhäuser,  
2001. (Jardí Botànic, haver og  
gårdrum i Vila Olímpica og om-  
kring Barcelona).*

*Remaking Landscapes. Colección  
Arquithemas, no. 6, katalog fra  
landskabsbiennalen i Barcelona  
1999, (Jardí a Pedralbes, privat-  
have i Barcelona og patio på  
Mallorca)*

*AV, Monographs 85/2000, Cruz &  
Ortiz. Arquitectura Viva, 2000.  
(bibliotek i Sevilla, den spanske  
pavillion paa ExpoHannover)*

*Kataloget 'Premis FAD 2000'.  
(Jardí Botànic tildelt FAD-prisen  
for bedste landskabsprojekt)*

*Topos 18/1997: Small Projects.  
(patio på Mallorca, taghave i  
Barcelona og rækkebuskhave i  
Mauresa)*

se også [www.betfigueras.com](http://www.betfigueras.com)

muldlaget, som også betød, at man bedre kunne holde på jordens fugtighed i de meget tørre perioder.

Jeg mener, at det for en landskabsarkitekt er grundlæggende at være bevidst om regnen og dens intensitet, samt at bruge erfaringen fra alle de mekanismer landbruget har udviklet med det formål at holde på den dyrkbare jord – at lære af, hvordan mennesket gennem århundreders erfaring har opnået at skabe disse landskabsstrukturer, som med udgangspunkt i de naturgivne forhold gør det muligt at anvende jorden til dets fordel.

I den italienske renaissancehave var man klar over, at man ved at bruge landbrugets måde at terrassere terrænet på også kunne opnå et formmæssigt og visuelt interessant landskab: opfyldte højtliggende plateauer gav udsigt, mens andre steder var beskyttede og 'skjulte'. Det største bidrag, den italienske have har givet til landskabsarkitekturen, er forståelsen for landskabet – en forståelse arvet fra bønderes måde at dyrke jorden på.

*Dine projekter har en ubetinget grafisk kvalitet – samtidig er der i det daglige arbejde med projekterne på tegnestuen lagt en stor vægt på det grafiske udtryk – en tegning er ikke kun en repræsentation af en plan eller en detalje, men også et grafisk udtryk?*

Som jeg ser det, er der i et projekt tre faser: Idéen, formen og repræsentationen. Det, jeg som underviser værdsætter mest, er idéen, uden den intet projekt, men idéen i sig selv har ikke noget udtryk eller nogen form. Det er derfor vigtigt at kunne omsætte idéen til form, og at formen kan gives et grafisk udtryk og dermed formidles, ellers kan hverken bygherren forstå hvad man mener, eller håndværkeren hvad han skal bygge.

Når vi så taler om realiseringen og konstruktionsdelen af et projekt, er formidlingen også meget vigtig, og fasen, hvor man går fra tegning til konstruktion, er i virkeligheden den samme, som når den studerende skal omsætte formen til et grafisk udtryk – man skal være i stand til grafisk at formidle, hvordan detaljen skal konstrueres. Konstruktionen, den proces der oversætter projektet til virkelighed, har samme rolle som tegningen har i projektfaserne.

Selv bliver jeg på den ene side mere og mere minimalistisk, fordi jeg mener, at jo enklere man kan gøre tingene jo bedre, på den anden side mere og mere

perfektionistisk. Man må finde enkle og konstruktivt logiske løsninger, som man kan udføre med nutidige konstruktionsteknikker. Jeg synes, vi har den forpligtelse over for vores bygherre – ikke mindst i de tilfælde hvor vi arbejder for offentlige midler – at projektet skal kunne udføres for en fornuftig pris, og at detaljen både kan konstrueres enkelt og vedligeholdes enkelt. I Jardí Botànic Barcelona har vi f.eks. valgt at udføre al belægningen i samme materiale, derved har vi forenklet og billiggjort konstruktionsprocessen og samtidig haft mulighed for at perfektionere detaljeløsningerne.

*Din brug af billedreferencer, både internt i projektarbejdet og i formidlingen over for bygherren har fået mig til at tænke på temaet 'landskabet som billede' – relaterer projekter i forskellig skala sig forskelligt til oplevelsen af landskabet som billede – fra det mindre projekters funktion som en visuel forgrund for det omgivende landskab til større projekter, der selv bliver baggrund?*

Når et landskabeligt indgreb får en sådan skala, at det agerer som baggrund, når projektet for alvor bliver en del af konteksten, er det måske der, hvor indgrebet forstås for alvor. Nogle projekter er selvfølgelig meget lokale i den betydning, at de kun påvirker et lille konkret og defineret område, men grundlæggende tror jeg, at alle projekter har – eller burde have – en måde at relatere sig mere generelt til stedet i en større skala.

Det er vigtigt, at man i det enkelte projekt søger noget, der kan transcendere stedet og gribe fat i en globalitet. Det gør vi i Alzamora i relationen til arkitekturen og i behandlingen af parcellens afgrænsning, og det gør vi også i Parque O'Donnell (landskabsplan for område ved Madrid, hvor en del af området tilplantes med traditionelle kornsorter i større parceller), hvor vi lader projektet finde sin reference i den landskabstype, der tidligere var på stedet og som man stadig finder uden for byen.

I det lille haveprojekt 'Calle Vidal Quatres Carril', grænser grunden op til en skov. Derfor behandlede vi grundens udkanter på en måde der mindede om skoven, så haven og skoven blev opfattet som visuelt sammenhængende. På disse måder kan det lokale sted reflektere sine omgivelser og derved få sammenhæng med det omgivende landskab.



BET FIGUERAS

Jardín Alzamora, i belægningen skæres ud til beplantning på samme måde som der i murene skæres huller som giver udsigt til det omgivende landskab

- Jardín Alzamora, plant beds are cut out of the paving similar to the way that the holes are cut in the wall to offer a view of the surrounding landscape

*Dine projekter placerer sig inden for meget forskellige skalaer – betyder stedets og projektets skala en forskel i måden at nærme sig et projekt på?*

Hele problematiken med skala diskuterer jeg ofte med mine studerende, som ofte i starten har problemer med at forstå skala i landskabsprojekter. Fordi vi opholder os så meget mere i indendørs rum end i udendørs, er vi vant til at bedømme størrelse fra indendørs skala – og 1 meter indendørs er meget større end 1 meter udendørs. Derfor er vi tilbøjelige til at tro, at der i en mindre have er plads til en hel skov, fordi vi har en forestilling om, at stedet er større, end det er. Det er vigtigt at sætte sig ind i stedets skala og intervenere i stedets skala. Eksempelvis har Parque O'Donnell (100 ha) brug for at blive behandlet i en meget stor skala, fordi stedets værdi så at sige ligger i den store skala, mens vi til et mindre gårdrum vil vælge en mindre skala, der har en større kompleksitet i forhold til selve stedet. Michel Courajoud har sagt, at den store skala forudsætter en vis modenhed. Det kræver

en større indsats at forstå den store skala, som går ud over, hvad ens eget blik kan overskue. Når de studerende som færdiguddannede begynder at arbejde med landskabet, har de endnu ikke fat i den store skala, de kan ikke for alvor overskue og forstå den, og derfor bliver de beslutninger, de tager i et storskalaprojekt, ofte uforpligtende.

*Afslutningsvis vil jeg bede dig uddybe, hvad du har ofte nævnt, at du ser en beslægtethed i måden, vi i Skandinavien arbejder med landskabet på, i forhold til dine egne projekter?*

Jeg ved ikke, om jeg kan beskrive præcist hvorfor, men de projekter, der p.t. bliver tegnet i Skandinavien, er en vigtig reference for mig. Den enkle, afklarede måde, hvorpå I indgriber i landskabet – hvor tingene hverken er overdimensionerede eller overdesignede – rummer for mig at se en vis tilbageholdenhed, som jeg værdsætter.

*Anne Galmar, arkitekt maa*

Jardín Alzamora, planens generelle struktur af vekslende smalle felter gentages i detaljen, i mødet mellem forskellige typer belægning

- Jardín Alzamora, The general structure of the plan with the varying narrow plots is repeated in the detailing, in the meeting between the different types of paving



BET FIGUERAS